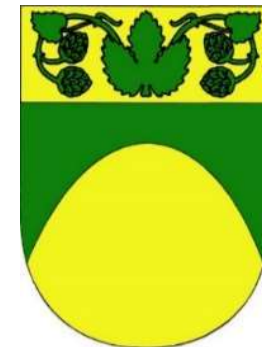


# KRUPSKÝ ZPRAVODAJ



5. číslo

ÚNOR 2021

## Slovo úvodem

S novým rokem přichází i další vydání našeho zpravodaje. Přestože se na závěr roku i v současné chvíli nemohou konat žádné veřejné akce, i tak je o čem informovat a psát.

V obci již půl roku funguje čistírna odpadních vod, chystá se další etapa výstavby úseku dálnice D6, která se přímo dotýká života v Krupé, a železnice procházející naší obcí oslavila významné jubileum. V novém vydání jsme pro vás také připravili rubriku Od sousedů a tipy na výlety po okolí. Další informace přinášíme o činnosti místních spolků, tedy SDH Krupá, TJ Sokol Krupá, Spolku pro Krupou a také o činnosti místní skupiny vyhledávající a zaznamenávající poznatky o historii Krupé.

Pavčina Hurdová, pavlina.hurdova@seznam.cz  
předsedkyně komise pro mládež a kulturu

## 150 let železniční dopravy v Krupé

Už 150 let můžeme slyšet v Krupé projíždět vlak. Můžeme přijít na krupské vlakové nádraží, nasednout na vlak a dojet bez přestupu až do Chomutova nebo na druhou stranu do Prahy (tam nyní s přestupem). Tato trasa je historicky nazývána Buštěhradská dráha (BD; v dobových pramenech spíše B.E.B. z německého Buschtährader Eisenbahn). Buštěhradská dráha byla akciová železniční společnost, která v letech 1855–1922 provozovala tratě v severozápadních Čechách. Její páteřní tratí byla trať Praha Bubny – Chomutov – Cheb, na kterou navazovalo celkem devět vedlejších tratí (na Rakovnicku tratě Lužná-Lišany – Rakovnick a Krupá – Kolečovice) a velké množství vleček.

Trochu záhadou je, kde se vzal název Buštěhradská dráha, když přes Buštěhrad žádná dráha nikdy nevedla. Buštěhrad (na rozdíl od Kladna) byl tehdy známým místem, kde se začalo dolovat uhlí již v 18. století, a byl součástí toskánského panství, které po roce 1848 přešlo do vlastnictví excísaře Ferdinanda. Byla to tedy „dobrá adresa“. Ona tam i na tu železnici formální vazba nakonec byla, Buštěhrad bylo původní označení dnes již neexistující zastávky Kladno Vrapice, kdysi důležitého uzlu pro obsluhu okolních šachet.

Pro nás je zajímavé, jak to bylo s dráhou směrem k nám, do Krupé. V úseku Praha Bruska (dnešní nádraží Praha Dejvice) – Vejhybka (dnes stanice Kladno) byl zahájen parní provoz dne 4. listopadu 1863. V pořadí již druhé napojení na Státní dráhu získala Buštěhradská dráha v Bubnech, úsek z Brusky do Buben byl zprovozněn 27.4.1868. V Bubnech měla Buštěhradská dráha své nádraží, jeho kolejiště bylo mezi stávající staniční budovou a ulicí Bubenskou. A od nádraží Praha Bubny se počítá kilometráž směrem na Chomutov. Krupské nádraží má kilometr 65,8, je to tedy vzdálenost od Buben.

Výstavba železnice z Vejhybky dál na západ v režii Buštěhradské dráhy se, ale zatím odkládala. V rámci budování železničního spojení mezi Čechami a Saskem byla v srpnu 1865 vydána koncese pro trať Praha-Rakovník-Karlovy Vary-Cheb a pro trať Rakovnick-Žatec-Chomutov-Annaberg jiným společností. Tyto však ani nezačaly v předepsaném limitu stavět, a tak koncese propadly. Až potom mohla Buštěhradská dráha požádat o koncesi na stavbu trati z Lán do Chomutova a Chebu, a také ji 11. července 1868 získala (trať z Vejhybky do Lán byla stavěna na základě dřívější koncese a

otevřena 22. dubna 1869). Úsek z Lán do Chomutova byl rozdělen na čtyři části a stavěla je tři různá železniční podnikatelství. Část z Lán do Krupé stavěla BEB ve vlastní režii, část z Krupé do Měcholup stavěla firma Kraus&Stöhr z Vídně. Z Lán do Chomutova je to 84 kilometrů a do Chebu dalších 111, tedy celkem téměř 200 km nových tratí a 662 drážních objektů. BEB měla zahájit provoz do tří let od vydání privilegia a tento termín splnila. Při mechanizaci, která byla tehdy k dispozici, je to dnes jen těžko představitelné. A při rychlosti, s jakou se staví dnešní dálnice, zcela nepředstavitelné. Dne 4. února 1871 projel z Lán do Chomutova první pravidelný osobní vlak. Podle jízdního řádu z 9.12.1871 odjížděl osobní vlak z Krupé směrem na Žatec v 11.16, v 17.04, a v 1.35 v noci. Vlak na Prahu odjížděl v 11.13, v 15.51 a ve 2.49 v noci. Kompletní železniční síť B. E. B. si můžete prohlédnout na obrázku 4 na dobové pohlednici z konce 19. století.

Budova nádraží Krupá byla postavena podle typového projektu inženýra Josefa Chvály jako výpravní budova II. třídy. I. třída označovala nejmenší, IV. třída největší typové budovy (např. budova v Lužné). Budova měla dvě čekárny, menší pro cestující 1. a 2. třídy, větší pro cestující 3. a 4. třídy. Původně byla přízemní, patrovou přístavbu na obou stranách dostala na přelomu 19. a 20. století. Svůj původní vzhled ztratila budova při opravě v roce 1980.



Obrázek 1 Pohlednice datovaná kolem roku 1905. Na snímku je krupské nádraží a „buštěhradská“ lokomotiva řady III a.

Kolejiště mělo původně dvě koleje dopravní a jednu manipulační. Čtvrtá kolej přibyla v roce 1883 v souvislosti se stavbou trati Krupá-

Kolešovice, pátá zase až na přelomu 19. a 20. století. Při zahájení provozu zde stála nádražní budova, magacín, rampa a vechtr, dnešní č.p. 87. Ostatní budovy byly postaveny později. V roce 1871 bylo nádraží daleko za vsí, poslední dům směrem k nádraží bylo patrně č.p. 96. A v té době také neexistovala přímá cesta z obce na nádraží, mezi dnešními čp. 87 a 210 byla jen pole. Z nádraží se jezdilo podél magacínu a kolejiště na císařskou silnici, po ní zpátky a do Krupé. To vše se ale mělo rychle změnit.

Již 17.4.1871 je povolena stavba hostince u nádraží (dnešní čp. 92), krátce poté byly v prostoru nádraží otevřeny obchody s chmelními tyčemi a s uhlím, k nádraží přivedena nová cesta ze vsi, později u nádraží vzniká obchod se stavebninami. Obecní představení se už od roku 1871 dožadovali zřízení pošty, jejich snaha přinesla ovoce až v roce 1894, do té doby nosil poštu posel z Řevničova. Pošta byla postavena u nádraží (dnešní č.p. 114, dodnes se tam říká „Na Staré poště“), a to proto, že pošta se vozila vlakem. Zřízení železniční stanice přineslo také nové pracovní příležitosti přímo na dráze, ty byly ale jen zčásti pro místní. Buštěhradská dráha měla v Krupé pro své zaměstnance celkem 13 služebních bytů (v nádražní budově bylo kromě služebních místností ještě pět bytů a hospoda, v Parlamentu čtyři byty, na vechtru u přejezdu dva, na Babyloně jeden a u Kopřivů jeden). Obec se postupně začala protahovat směrem k nádraží.

Dne 14. července 1923 byla výhradně privilegovaná Buštěhradská železnice převzata panem ministrem železnic Jiřím Stříbrným do svazu československých státních drah. K zestátnění došlo zákonem č. 124 ze dne 8. června 1923 se zpětnou platností od 1. ledna 1923.

Nad krupským nádražím se ale stahují mračna: druhá kolej byla už v devadesátých letech snešena, patrová křídla nádražní budovy se mají bourat, patrně poslední mechanická návěstidla na celé bývalé BEB mají být nahrazena světelnými a s nimi zřejmě odejdou i muzeální řídicí a stavědlové přístroje...

V den stopadesátého výročí zahájení železničního provozu se na nádraží v Krupé žádná sláva neodbyvala. Žádná hudba, žádné prapory, nic. Ale výpravčí o tom významném dnu věděla.

Václav Somol

## SDH Krupá

### Netradiční požární soutěž v Krupé

Dne 1.8.2020 SDH Krupá za podpory OÚ Krupá pořádal již 12. ročník netradiční požární soutěže, které se zúčastnila dvě dětská družstva SDH Krupá, dále tři družstva žen (1. místo obsadily ženy z SDH Krupá), a v kategorii muži bylo přihlášeno 5 týmů (1.místo obhájilo domácí družstvo). V této kategorii dále soutěžili muži z SDH Hamrska (okr. Jablonec nad Nisou), SDH Velká Chmelištná, SDH Krušovice a SDH Domoušice (okr. Louny). Soutěžilo se i v požárním útoku dvojic. Této soutěže se zúčastnilo celkem 8 dvojic včetně jedné dvojice žen z SDH Krupá.



Obrázek 2 Naši hasiči po soutěžním klání

Od 22:00 hodin byl zahájen 2. ročník nočního útoku (klasický a obrácený požární útok), ke kterému se přihlásilo 6 družstev, kdy ženy za SDH Krupá soutěžily v konkurenci mužských, nebo smíšených družstev. Na 6.místě se umístilo družstvo z Aura Ranch Krupá, 5.místo patřilo SDH Velká Chmelištná, 4.místo SDH Krupá

ženy, 3.místo získaly Poštovice (okr. Louny) 2.místo SDH Hamrska a 1.místo SDH Krupá muži.

Za SDH Krupá děkují všem sponzorům, Hipoterapeutickému centru Robin za program pro děti, zúčastněným týmům za dobrou a bojovnou náladu, divákům za podporu, a také všem, kteří se podíleli na organizaci, přípravě zázemí, občerstvení (pitný režim a plná břicha) a všeho, co se kolem závodů týká. Příští rok opět na shledanou u nás v Krupé.

### Mladý železný hasič v Senci

Dne 29.8.2020 se děti z SDH Krupá zúčastnily soutěže Mladý železný hasič v obci Senec. V kategorii přípravka (3–6 let) se zúčastnil D. Frolík (druhý nejmladší soutěžící), E. Kapalínová, L. Petráš a D. Novotný, který se umístil na 1. místě. V kategorii mladší chlapci (6–12 let) se zúčastnili S. Hauner a T. Zelenka. V kategorii starší chlapci (12–15 let) se zúčastnil L. Novotný, v kategorii starší dívky (12–15 let) se zúčastnila N. Miksová. V kategorii dorostu (15 - 18let) se zúčastnil R. Miksa, který obsadil krásné 2. místo. Celkem se závodů zúčastnilo přes 70 dětí, proto děkují za bojovnost našich svěřenců a krásná umístění v tak velké konkurenci.

### Přivítání školního roku pod taktovkou SDH Krupá

Druhou zářijovou neděli SDH Krupá za finanční podpory Obce Krupá uspořádal pro děti přivítání nového školního roku. Proběhla soutěž ve slalomu na koloběžkách, kolech a odstrkovadlech. Zájemci si mohli zkusit střelbu ze vzduchovky, foukání do kelímků, hod míčkem na plechovky, hod šipkami na balónky, skládání puzzle nebo skládání pивních bas na sebe (účastníci byli jistě lezeckým sedákem na laně). Mnoho disciplín si vyzkoušeli i dospělí. Nechybělo ani drobné občerstvení jak pro děti, tak i pro jejich rodiče a rodinné příslušníky. Poděkování letí do Hipocentra Robin za možnost projíždky na koních a dále k Robertu Becklovi za hudební produkci.

### Zásahy a další akce našich hasičů

29.8.	Požární dohled na Tyršově koupališti v Rakovníku, kde se uskutečnil 1. ročník rodinného food festivalu PapůFest.
5.9.	Členové SDH Krupá se zúčastnili soutěže O pohár starosty SDH Čistá. Ve štafetě obsadilo 2. místo družstvo mužů a 1. místo družstvo smíšené. V požárním útoku si týmy místa prohodily. Za nejrychlejší požární útok získali již popáté v řadě členové SDH Krupá putovní pohár.
12. 9.	Družstvo z Krupé se umístilo na 1. místě v Klání o krakovecký meč. Pokud to situace dovolí, můžeme se těšit příští rok na obhajobu vítězství u nás v Krupé.
19. 9.	Proběhlo shromáždění delegátů sborů dobrovolných hasičů v Rakovníku.
19. 9.	7. místo týmu SDH Krupá na 3. ročníku hasičské soutěže "O pohár starosty Poštovice".
3. 10.	Proběhlo hasičské okrskové cvičení, které bylo pořádáno naším SDH Krupá. Zúčastnili se sbory dobrovolných hasičů z Kounova, Krušovic, Nesuchyně, Milostína a Janova.
26. 11.	SDH Krupá v počtu 6+1 vyslána do obce Lužná s DA Avia, kde probíhala pátrací akce po osobě, ročník nar. 1937. Na místě bylo několik profesionálních i dobrovolných jednotek hasičů, psůvodi a hlídky PČR. Osoba byla ve 20:30 hod. nalezena prvosledovou hlídkou z Rakovníka v pořádku.
28. 12.	Umístění vánočního stromu v Krupé

V současné době vzhledem k nepříznivé epidemiologické situaci nejsou plánovány žádné soutěže jak dětí, tak dospělých. Vše záleží jen a jen na možnostech, které nám dovolí vládní nařízení.

Za SDH Krupá Lukáš Kapalín

## TJ Sokol Krupá

### Po stopách výroby kyseliny sírové krajem mistra Jana

Loňský podzimní výšlap se nám naštěstí podařilo realizovat dříve, než začala platit přísnější kovidová omezení. Navzdory rannímu nevlídnému počasí jsme se sešli v celkem hojném počtu. Ve Vsesulově se k nám přidali další výletníci (povolený počet osob jsme dodrželi).

Naše zimou mírně ztuhlá těla rozhýbala už cesta na hrad Krakovec. Bahníme se statečně lesními cestami, nádhernou podzimní přírodou, které chlad nic neubírá na kráse. Po prohlídce hradu vyrazíme okolo pískovcové sochy mistra Jana směrem k Machovu mlýnu a pak po Javornici směrem na Polanec. Cestou zdoláváme třináct brodů a přeskoků přes potok, dvě vratké lávky, z toho jednu docela adrenalinovou. Naštěstí se nikdo nevymáchal, a tak suší pokračujeme „opičí stezkou“ k pozůstatkům výroby kyseliny sírové na Polanci, kde nás čeká zajímavý výklad o způsobu výroby této komodity, používané až do konce 19. století k bělení látek. Dozvídáme se mimo jiné, že produkce výroby kyseliny sírové v Čechách dosahovala v době svého největšího rozmachu až 15 000 tun.

Po dvanácti kilometrech v nohou nás čeká mírný kopec. Únava se už trochu hlásí. S příchodem do Lhoty, v domnění, že je to už Chříč s příslibem voňavého oběda s žejdlíkem místního piva, nám trochu poklesne nálada. Když ale zjistíme, že už nás čekají jen necelé tři kilometry, zase se nám spraví a cobydup dorážíme do kýženého cíle.

Pivovar Chříč funguje jako chráněná dílna a dává práci lidem s mentálním a fyzickým hendikepem. Velmi zajímavá je i jeho historie. Patřil Lažanským a nejstarší zmínka o něm je z roku 1567. Novodobou historii pivovaru začalo psát Občanské sdružení Propolis, které jej koupilo a v roce 2015 oficiálně zahájilo provoz v rámci tradičního festivalu „Kříč fest“.

Po obědě jsme ještě navštívili Muzeum každodennosti, zřízené v horním patře pivovaru. Prohlédnout si zde můžete věci denní potřeby našich prapředků a načerpat spoustu zajímavých informací o historii pivovaru a okolí.

Celkem jsme v počtu 14 lidí a jeden pes nachodili krásných 16,5 kilometrů.

Hana Prokopová

### Pietní akce u pomníku

11. listopadu 1918 v 11 hodin byla ukončena 1. světová válka. Zájemci o historii obce Krupá ve složení V. Somol, J. Verner, J. Hetto a J. Mrázek se rozhodli projevit úctu našim padlým spoluobčanům položením kytice k místnímu pomníku.

Podle Kmenových listů uschovaných v Ústředním vojenském archivu bojovali a padli v Itálii, Rusku, Maďarsku a Haliči. Ironií osudu pro většinu z nich bylo, že padli na konci války.

Naplnilo se přísloví, které je v kartuši krušovické školy „Válka pro někoho chrt, pro jiného smrt“. Někdo vydělal, jiný položil život. Doma zůstalo hospodářství bez hospodáře. Úctu zaslouží mámy a manželky padlých, které káru života táhly v době následující krize samy dál.

### Spolek pro Krupou

#### Pátrání po historických fotografiích

K plánované netradiční výstavě mapující vývoj naší obce prosíme o pomoc s pátráním po snímcích domů, obecních budov, obchodů, zemědělských objektů a ulic nacházejících se v Krupě. Hledáme i další dobové dokumenty a zajímavosti. Za poskytnutí materiálů k pořízení fotokopie a uchování pro další generace budeme



velice vděční. Pokud se budete chtít zapojit, kontaktujte prosím Václava Somola (tel.: 721 544 784, silvatica@centrum.cz) nebo Pavlínou Hurdovou, Spolek pro Krupou (tel.: 774 994 919, pavlina.hurdova@seznam.cz).

### Zprávy z obecního úřadu

#### Kanalizace a čistička odpadních vod

Kanalizace včetně čističky odpadních vod, největší projekt obce v její novodobé historii, přešla v srpnu loňského roku do zkušebního provozu. Ten bude trvat rok, tzn., že v srpnu 2021 proběhne kolaudace a bude následovat „ostrý“ provoz.

Připojování obyvatel Krupé probíhá postupně od zmíněného srpna 2020. Nyní je aktuálně připojeno 235 občanů, což představuje 88 nemovitostí.

V průběhu zkušebního provozu se zatím objevily jen menší problémy, které byly rychle vyřešeny. Bylo nutné vyměnit část poklopů s otvorem za poklopy plné. Také bylo upraveno nastavení přepětové ochrany. Vzhledem k velké energetické náročnosti provozu čističky a dvou přečerpávacích stanic se podařilo panu starostovi vyjednat výhodnější tarif elektřiny.

Servisní organizací pro ČOV je rakovnická firma RAVOS. Ta se stará o odvoz kalů a provádí opravy. Zatím jsme její služby využili jen občas. Přesto mi jistě dáte za pravdu, že je zbytečné, abychom museli volat servisní firmu, aby vyčistila čerpadlo, které bylo ucpané vlhčenými ubrousky nebo víčky od sprejů. Všichni, kdo jsou připojeni, se zcela určitě chovají zodpovědně. Je však třeba na tomto místě požádat občany, aby i nadále dávali pozor na to, co do kanalizace vypouštějí. Největší problémy by totiž mohly způsobit tuky a oleje.

Platí tady jednoduché pravidlo: zodpovědní občané = minimum zásahů RAVOSu = menší výdaje z rozpočtu obce.

V současné době nejsou náklady na provoz plně pokryty vybíraným stočným. K plnému pokrytí dojde ve chvíli, kdy se připojí všichni občané.

Na závěr ještě malá odbočka: odbor životního prostředí v Rakovníku avizoval, že bude namátkově kontrolovat, jak nakládají s odpadními vodami obyvatelé vesnic, kde byla nově vybudována kanalizace.

#### Několika větami

- Letos na podzim a příští rok na jaře bude pokračovat akce „elektřina do země“. Bude se týkat vedení kolem rybníka a cesty na Mutějovice. Dobrou zprávou také je, že se rýsuje možnost dotace.
- Firma EON letos vybuduje na Šustně stanici na nabíjení elektromobilů. Plánuje postavit 3 stojany a 3 parkovací místa. Bohužel se nepodařilo tuto elektrostanici umístit na parkoviště u motorestu Šustna, protože ho má do r.2022 pronajatý majitel zmíněného motorestu. Bude tedy stát naproti nemovitosti pana Ryvolý.
- Dálnice D6 – přeložka Krupá dospěla do poslední přípravné fáze. Do konce dubna 2021 bude vybrán zhotovitel, od dubna začne firma ČEZ s přeložkou vysokého napětí, vlastní stavba bude zahájena v polovině letošního roku.
- Podle nového zákona o odpadech, který platí od 1.1.2021, bude každoročně docházet ke zvýšení ceny za ukládání odpadu – od letošních 800 Kč za tunu až po 1850 Kč za tunu v roce 2030. V současnosti obec jedná s firmou AVE o možných alternativách svozu odpadu.
- Do 31. března bude v obci osazeno nové dopravního značení č. B4 Zákaz vjezdu nákladních automobilů doplněného dodatkovou tabulkou č. E 5 „7,5 t“ na silnici č. 22917, č. 22917n a č. 22916 v místech vjezdu do Krupé. Důvodem je zamezení nadměrného zatížení vozovky zvyšujícím se průjezdem nákladní a kamionové dopravy.

- Polní cesta do Bystřinek bude brzy opravena. Firma TRIORA, s. r. o., na ni naveze recyklát a zpevní ji.
- V "drubežce", části obce za nemovitostí pana Bureše, hrozí pády suchých větví. Proto obecní úřad zajistí jejich odstranění.

Marcela Mrzenová

### Aktuální informace z webových stránek obce ve vašem telefonu

V dnešní době jsou včasné a relevantní informace velmi potřebné. Pokud chcete mít aktuální informace z obce po ruce, můžete si zdarma nainstalovat do vašeho telefonu aplikaci „V OBRAZE“. Aplikace přináší přehled aktualit z webu vybraných obcí, upozorní vás na nově vložené zprávy, dozvíte se včas o pořádaných akcích, můžete si prohlédnout fotografie nebo dokumenty vyvěšené na úřední desce vybrané obce. V aplikaci si kromě Krupé můžete vybrat i další obce a mít tak přehled i o dění u sousedů.

### Důležitá telefonní čísla

- Elektřina (poruchy): 840 850 860
- Voda (pohotovost, poruchy): 313 512 410, 313 513 410
- Plyn (pohotovost): 1239
- Pošta: 734 196 337
- Obec: 313 575 114; e-mail: [krupa@poddzbansko.cz](mailto:krupa@poddzbansko.cz); datová schránka: hucaqf4

### Dostupnost elektřiny v obci

Na portále [www.bezstavy.cz](http://www.bezstavy.cz) společnosti ČEZ Distribuce si můžete jednoduše ověřit aktuální stav distribuce elektřiny na konkrétní adrese. Naleznete zde i probíhající plánované odstávky či poruchy. Pokud jsou k dispozici i aktuální časy jednotlivých událostí, dozvíte se je. Nově vzniklou poruchu můžete také nahlásit.

## MŠ Krupá

Tento školní rok je v mateřské škole Krupá zapsáno 18 dětí. Z toho 5 předškoláků zahájí příští školní rok (2021/2022) povinnou školní docházkou.

Vánoce proběhly v příjemné atmosféře a plné očekávání příchodu Ježíška. Celým adventem nás provedla víla Andělka.

V lednu jsme se seznámili s královstvím zimy a zimními sporty. Příběh o Dvanácti měsíci nás seznámil s ročními obdobími. Letošní zima nadělila spousty sněhu, který jsme si užili. Dokonce nám mráz, voda a bublifuky posloužily pro venkovní pokusy.

Kdo čím chce být a povídání o povolání rodičů bylo tématem únorových dní. Dozvěděli jsme se např., že tatínek chodí do práce a vydělává korunky na bonbóny a maminka je doma a pořád uklízí 😊.

Nyní nás čeká karneval, vítání jara, vynášení Morany. V květnu přijede fotograf a doufáme, že se v červnu uskuteční výlet a rozloučení s předškoláky.

Růžena Horáčková

### Tipy na výlet v okolí Krupé

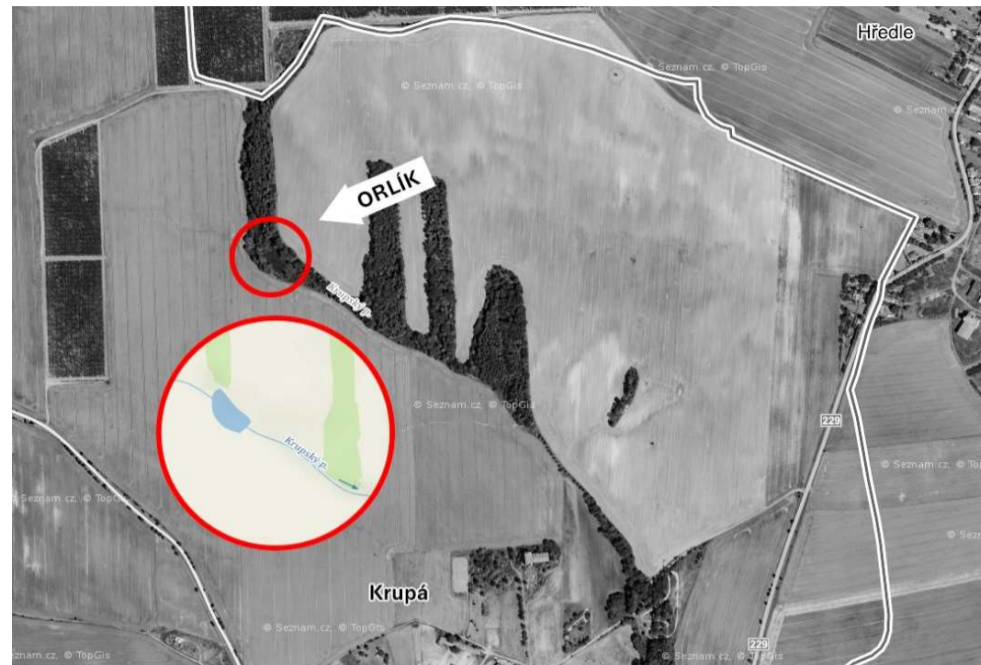
#### Poklady v Krupé?

S využitím navigačního systému GPS (dostupném např. v chytrém telefonu) lze v okolí naší obce, ale i na místech po celém světě, hledat skryté objekty zvané cache (česky „keška“), o nichž jsou známy jejich zeměpisné souřadnice. Základní myšlenkou celosvětové hry Geocaching je umísťování kešek na zajímavá místa. Pro nálezců je poté odměnou radost z jejich objevení. Více se o pravidlech a umístění „pokladů“, nejen v Krupé a blízkém okolí, můžete dozvědět na [www.geocaching.com](http://www.geocaching.com).

#### Na „Orlík“

Okruh k delší pěší vycházce si můžete naplánovat přes pole, od bývalé sušárny chmele přes pole směrem ke Krupskému potoku.

Pokud půjdete podél potoka, narazíte na vyznačeném místě (Obrázek 3) na vysloužilou vodní nádrž postavenou v období 80. let minulého století. Vodní nádrž „Orlík“ sloužila ke kumulaci vody na zavlažování přilehlých chmelnic a polí. Na místě se nacházejí dva vrty (jejich zařízení už je dnes nefunkční). Zpáteční cestou mezi chmelnicemi doputujete až k silnici vedoucí z Mutějovic do Krupé.



Obrázek 3 Místo, kde se nachází vysloužilá vodní nádrž "Orlík"

## Občané

### Přivítejme nové občánky

V minulém roce se nemohlo konat přivítání nových občánků do naší obce. Rádi bychom alespoň touto cestou pogratalovali jejich rodičům k novému přírůstku do rodin a popřáli jim mnoho zdraví a radosti do života.

V roce 2020 se narodilo 6 holčiček a 3 chlapci.

### Významná jubilea

V tomto roce oslavilo nebo oslaví 26 občanů obce významné životní jubileum. Všem přejeme hlavně hodně zdraví a také spokojený život.

Hégrová Alena	Procházka Jiří
Boušková Václava	Mikeš Rudolf
Sirová Anna	Pavlík Jaroslav
Hettová Olga	Hetto Jan
Černá Anna	Miksa Josef
Dlouhá Dagmar	Hůla Miloš
Riegrová Květuše	Somol Václav
Fořtíková Marie	Krob Lubomír
Strnadová Dagmar	Ton Václav
Macková Alena	Hejhal Zdeněk
Kohoutová Eva	Krob Zdeněk
Kapalínová Stanislava	
Ryvolová Milada	
Burešová Lenka	
Hejhalová Anna	

## Zajímavosti o Krupé

V České republice je šest obcí, které se jmenují Krupá. Kromě dvou Horních a dvou Dolních, najdeme Krupou v okrese Kolín u Kostelce nad Černými lesy a v okrese Kutná Hora (spadá pod obecní úřad Křesetice). Krupá je také levostranný přítok řeky Moravy v okrese Šumperk v Olomouckém kraji.

V obci Krupá byly v roce 1932 evidovány tyto živnosti a obchody: lékař, zubní lékař, autodílna, biograf, cihelna, 2 obchody s dobytkem, drogerie, 2 holiči, 5 hostinců, 2 obchody s chmelem, kolář, Dělnický konsum, 2 kováři, krejčí, obchod se surovými kůžemi, 2 obuvníci, 7 obchodů s ovocem a zeleninou, pekař, obchod s peřím, pila, rolník, řezník, 3 obchody se smíšeným zbožím, výroba sodové vody, spořitelni a záložní spolek v Krupé, 3 obchody se stavebními hmotami, švadlena, 3 trafiky, 4 truhláři, 3 obchody s uhlím, uzenář<sup>1</sup>.

Hana Prokopová

## Od sousedů ...

Nová rubrika, kde vám přinášíme aktuální informace o dění v okolních obcích.

### Mutějovice

Přípravy k rekonstrukci pódia (nyní je ve špatném technickém stavu) v místní sokolovně jsou v plném proudu. V současné chvíli obec jedná s projektantem, který navrhne nové. Mutějovičtí by rádi stavbu financovali za pomoci dotace, po vyřízení všech zákonných formalit je plánována realizace na tento rok.

### Hředle

Informace od lidí pro lidi – to jsou Hředelské rozhledy – čtvrtletník ze života obce a jejích přátel, který vydává už třetím rokem spolek Pod Džbánem, Hředle (tel.: 608 828 226 Jarka Štolcová; tel.: 737 544 599 Tomáš Novák). Chystané číslo 9 bude ve

hředelských schránkách již v sobotu 20. března. A jestli si také rádi počtete sousedské novinky, jejich elektronická verze je tu zdarma i pro vás – na vyžádání na adrese: hredelskerozhledy@gmail.com, kde můžete získat i čísla minulá, rozšířit řady pravidelných odběratelů, jednoduše a zdarma propagovat váš spolek, klub, aktivitu nebo využít placenou inzerci pro firmy.



Za Hředelské rozhledy Tomáš Novák

### Nesuchyně

Výborný nápad měla obec Nesuchyně. Na svých webových stránkách [www.obec-nesuchyne.cz](http://www.obec-nesuchyne.cz) nabízí badatelům a občanům online kompletně naskenované kroniky obce. Jsou zde k nahlížení Kroniky (1834-1978), Kroniky Obecné školy (1887-1953), pamětní knihy SDH (1873-2017), také kronika TJ Sokol (1913-1924) a pamětní kniha mysliveckého sdružení Lučina (1957-1970).

### Krušovice

Vzhledem ke kovidovému omezení nemohli letos do ulic obce vyrazit koledníci, a tak obec Krušovice uspořádala letošní Tříkrálovou sbírku formou kasiček umístěných na obci a na poště. Občané celkem darovali krásných 6 497 Kč.

## Historické snímky



Obrázek 4 Kompletní železniční síť B. E. B. na dobové pohlednici z konce 19. století<sup>2</sup>

<sup>1</sup> Adresář republiky Československé pro průmysl, živnosti, obchod a zemědělství

<sup>2</sup> ŠOREL, Michal, Jan JILMA, Ivo MAHEL a Ludvík LOSOS. 150 let parostrojní železnice na Kladně. Praha: Růžolící chrochtík, 2005. Knižní edice KHKD. ISBN 80-903-3463-6.

### Tajemné místo nebo budova v Krupé

Zapojte se do tipovací hry. Poznáte budovu, která je na snímku? Z jakého roku fotografie pochází? Své nápady a návrhy můžete zasílat na e-mail: [pavlina.hurdova@seznam.cz](mailto:pavlina.hurdova@seznam.cz). Pokud naleznete v domácí sbírce podobné fotografie nebo pohlednice, může být právě ta Vaše další tajemnou fotografií. V šestém čísle Krupského zpravodaje vám odhalíme správnou odpověď a přineseme novou „hádanku“.

Snímek poskytl: Václav Somol



---

### Kdo se podílel na vydání zpravodaje

---

Text: Marcela Mrzenová, Eva Endlová, Hana Prokopová, Pavlína Hurdová, Václav Somol, Lukáš Kapalín, Tomáš Novák

Fotografie: Václav Somol, Lukáš Kapalín

Informace z obce zpracovala Marcela Mrzenová

Korektura: Marcela Mrzenová

Krupský zpravodaj vydává na své náklady Obec Krupá. Počet výtisků 240 ks, v elektronické podobě na stránkách [www.obec-krupa.cz](http://www.obec-krupa.cz). Adresa pro zasílání příspěvků [pavlina.hurdova@seznam.cz](mailto:pavlina.hurdova@seznam.cz). Obec Krupá si vyhrazuje právo na úpravu zasláního textu. Registrováno Ministerstvem kultury pod ev. č. MK ČR E 23587.