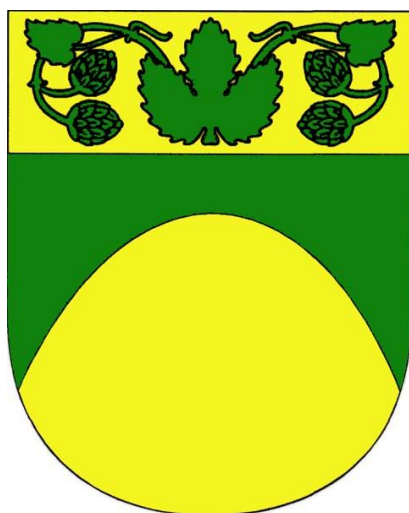




**Obce**  
**jinak.cz**

# Rozbor směsného komunálního odpadu obce Krupá



Září 2023

## Úvod

Rozbor směsného komunálního odpadu byl zpracován na žádost obce Krupá. Hlavním cílem rozboru je získat reálnou představu o složení směsného komunálního odpadu obce, úrovni třídění odpadů občany a odhalení potenciálu další separace odpadů. Výsledky rozboru jsou zároveň porovnávány se závěry celorepublikového šetření o složení směsného komunálního odpadu realizovaného společností EKO-KOM.

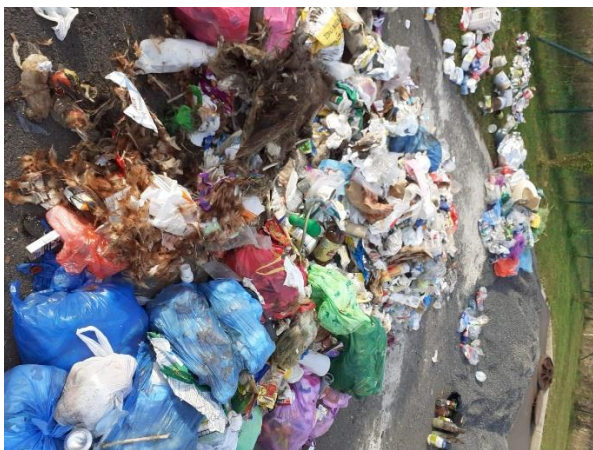
Na základě výsledků rozboru směsného komunálního odpadu je možné dále navrhnout strategii optimalizace odpadového hospodářství obce nebo realizovat informační kampaň směrem k občanům se zacílením na zlepšení třídění komunálních odpadů.

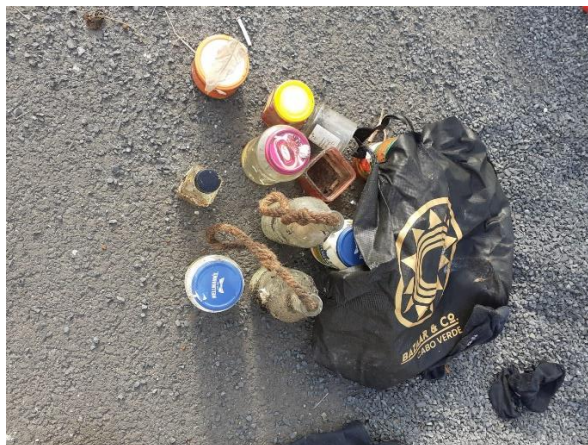
## Realizace rozboru směsného komunálního odpadu

Fyzický rozbor byl proveden dne 13.9.2023 na čistírně odpadních vod obce Krupá. Svozovou společností byl přivezen obsah 15 sběrných nádob na SKO pocházející z rodinné zástavby obce. Nádoby byly svezeny z různých lokalit v obci. Celková hmotnost vzorku směsného komunálního odpadu byla 214,10 kg.

Vzorek odpadu z rodinné zástavby byl vytríděn na jednotlivé předem stanovené druhy odpadů, které byly poté přemístěny do plastových pytlů a zváženy.

### Realizace rozboru SKO



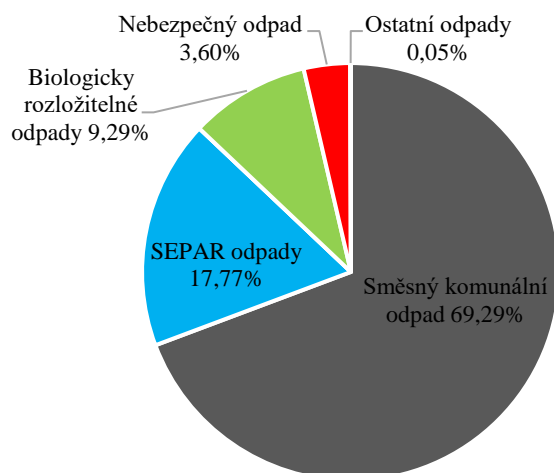


## Výsledky rozboru směsného komunálního odpadu

V následující tabulce jsou shrnuty výsledky rozboru vzorku směsného komunálního odpadu z rodinné zástavby a rozděleny na jednotlivé kategorie odpadů. Pro účely analýzy výsledků rozboru SKO byly pod skupinu SEPAR odpady zařazeny kompozitní obaly, plasty, PET lahve, papír a lepenka, sklo, kovy, plechovky a textilní materiály. Pod skupinu Biologicky rozložitelné odpady byl zařazen gastroodpad a biologicky rozložitelný odpad. Ve skupině Ostatní odpady jsou zařazeny odpady, které nebyly zařazeny do žádné ze skupin, v tomto případě se jedná o elektroodpad.

Zastoupení skupin odpadů ve vzorku SKO		
Název	Rodinná zástavba	Celkem
Směsný komunální odpad	69,29 %	<b>69,29 %</b>
SEPAR odpady	17,77 %	<b>17,77 %</b>
Biologicky rozložitelné odpady	9,29 %	<b>9,29 %</b>
Nebezpečný odpad	3,60 %	<b>3,60 %</b>
Ostatní odpady	0,05 %	<b>0,05 %</b>

### Zastoupení skupin odpadů ve vzorku SKO



Z tabulky je patrné, že 30,71 % vzorku směsného komunálního odpadu ze sběrných nádob v rodinné zástavbě je možné dále vytrídít.

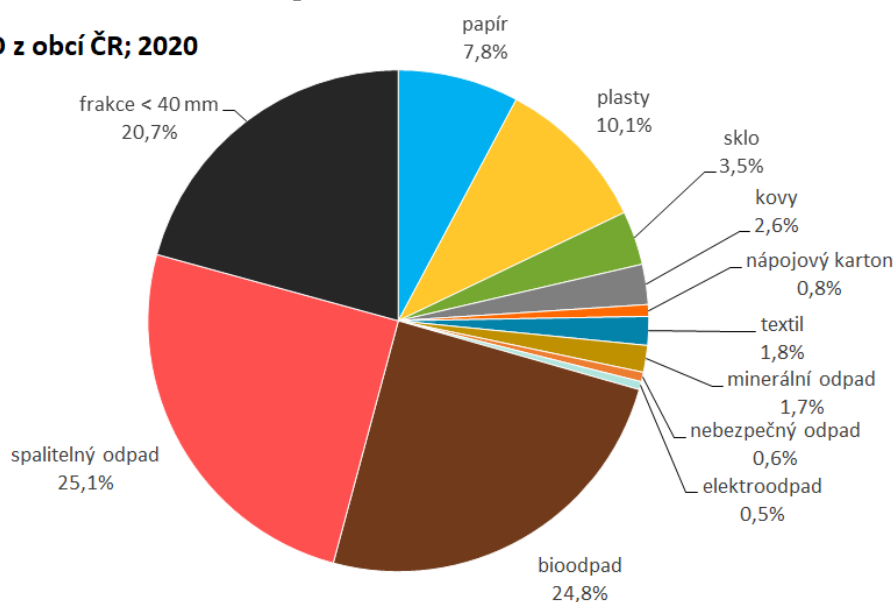
Pro porovnání jsou v následujícím grafu znázorněny výsledky z celorepublikového sledování skladby domovního směsného komunálního odpadu z obcí z roku 2020, který realizuje společnost EKO-KOM každé dva roky.

Skupiny „spalitelný odpad“ a „frakce <40 mm“ je možné v rámci metodiky společnosti ARCH consulting s.r.o. považovat za **směsný komunální odpad** a při jejich součtu se dostaneme na hodnotu 45,8 %, obec Krupá má v tomto případě nadprůměrnou hodnotu (69,29 %). Průměrné zastoupení **SEPAR odpadů** bylo v rámci šetření EKO-KOM 26,6 %, obec Krupá má tedy v tomto případě podprůměrnou hodnotu (17,77 %). Podprůměrnou hodnotu oproti výsledkům společnosti EKO-KOM (24,8 %) má i zastoupení **biologicky rozložitelného odpadu**, které bylo v obci 9,29 %.

### Průměrná skladba SKO dle šetření společnosti EKO-KOM

#### Skladba SKO z obcí ČR; 2020

[% hm.]



Zdroj: EKO-KOM

## Závěr

Z rozboru vzorku směsného komunálního odpadu v obci Krupá vyplývá, že **30,71 %** obsahu sběrných nádob na SKO je možné dále vytrídit. Největší potenciál pro další vytrídění mají SEPAR odpady (17,77 %), u kterých bylo zjištěno nadprůměrné množství nápojového kartonu. Naopak výskyt papíru a lepenky, skla, plastů, kovů a textilních materiálů se z výsledků rozboru jeví jako podprůměrný.

Na základě výsledků rozboru je možné do budoucna navrhnout změny v systému odpadového hospodářství obce, jejichž cílem bude co největší vytrídění komunálních odpadů. Výsledky rozboru směsného komunálního odpadu je vhodné také využívat v rámci komunikace s občany a informačních kampaní o stavu odpadového hospodářství obce.